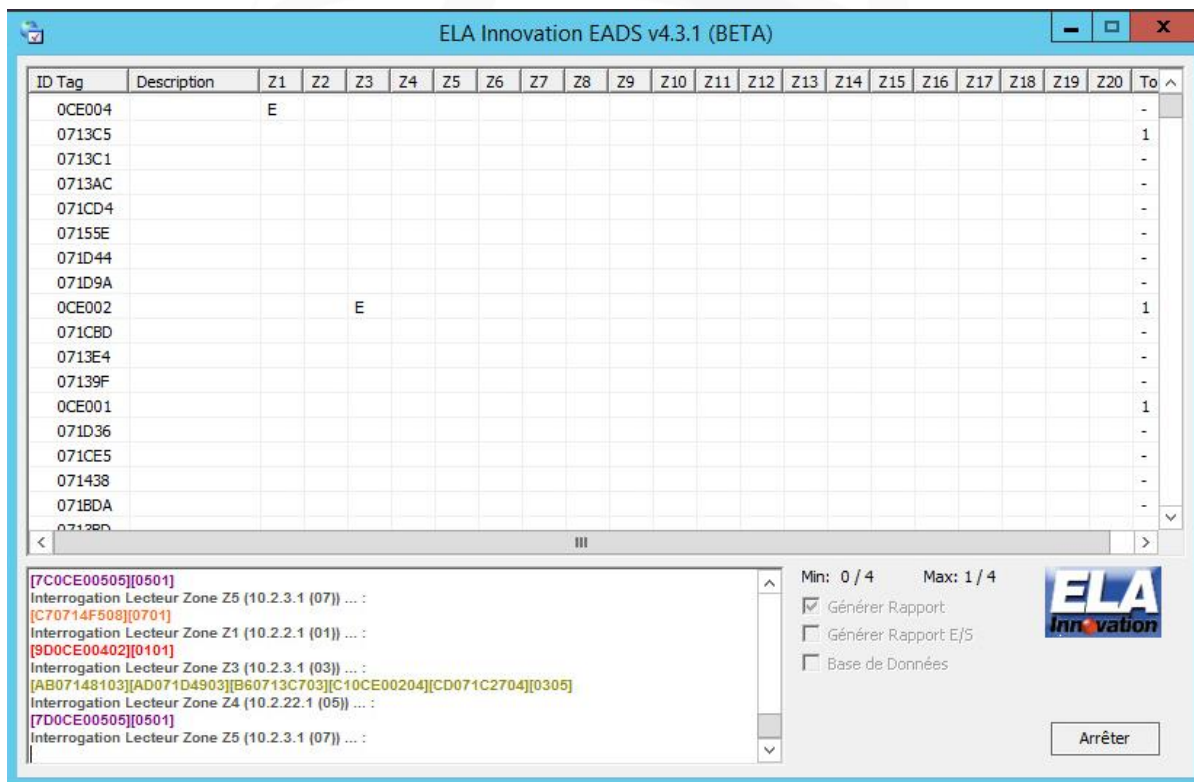


Guide de démarrage rapide

EADS Logiciel d'interfaçage de lecteurs



ID Tag	Description	Z1	Z2	Z3	Z4	Z5	Z6	Z7	Z8	Z9	Z10	Z11	Z12	Z13	Z14	Z15	Z16	Z17	Z18	Z19	Z20	To
0CE004		E																				-
0713C5																						1
0713C1																						-
0713AC																						-
071CD4																						-
07155E																						-
071D44																						-
071D9A																						-
0CE002				E																		1
071CBD																						-
0713E4																						-
07139F																						-
0CE001																						1
071D36																						-
071CE5																						-
071438																						-
071BDA																						-

Log messages:

- [7C0CE00505][0501] Interrogation Lecteur Zone Z5 (10.2.3.1 (07)) ... :
- [C70714F908][0701] Interrogation Lecteur Zone Z1 (10.2.2.1 (01)) ... :
- [9D0CE00402][0101] Interrogation Lecteur Zone Z3 (10.2.3.1 (03)) ... :
- [AB07148103][AD071D4903][B60713C703][C10CE00204][CD071C2704][0305] Interrogation Lecteur Zone Z4 (10.2.22.1 (05)) ... :
- [7D0CE00505][0501] Interrogation Lecteur Zone Z5 (10.2.3.1 (07)) ... :

Options:

- Min: 0 / 4 Max: 1 / 4
- Générer Rapport
- Générer Rapport E/S
- Base de Données

Arrêter

1 INTRODUCTION

EADS est un logiciel d'interfaçage de lecteurs RFID ELA ou d'UTP (Unité de Traitement de Passage). Il permet la connexion de plusieurs lecteurs par différents types de liaison : USB, RS232/RS485, TCP/IP, Wifi.

Il permet également d'enregistrer les tags dans un fichier .csv ET/OU une base de données MS ACCESS.

Enfin, il comprend une fonction inventaire (comptage des tags dans une zone définie).

1.1 OBJET DU DOCUMENT

Ce document a pour but de vous guider dans la phase d'installation de EADS, un logiciel d'interfaçage de lecteurs RFID ELA. Il vous montre les étapes à suivre pour l'installer et l'utiliser pour la première fois.

1.2 PREREQUIS

- 🕒 Lecteur SCIEL READER interfacé avec un ordinateur. Se référer aux guides de démarrage rapide du lecteur si nécessaire.



N.B : Le lecteur doit obligatoirement être paramétré en mode CONTEXTUEL A LA DEMANDE

- 🕒 Tag (exemple : COIN ID)

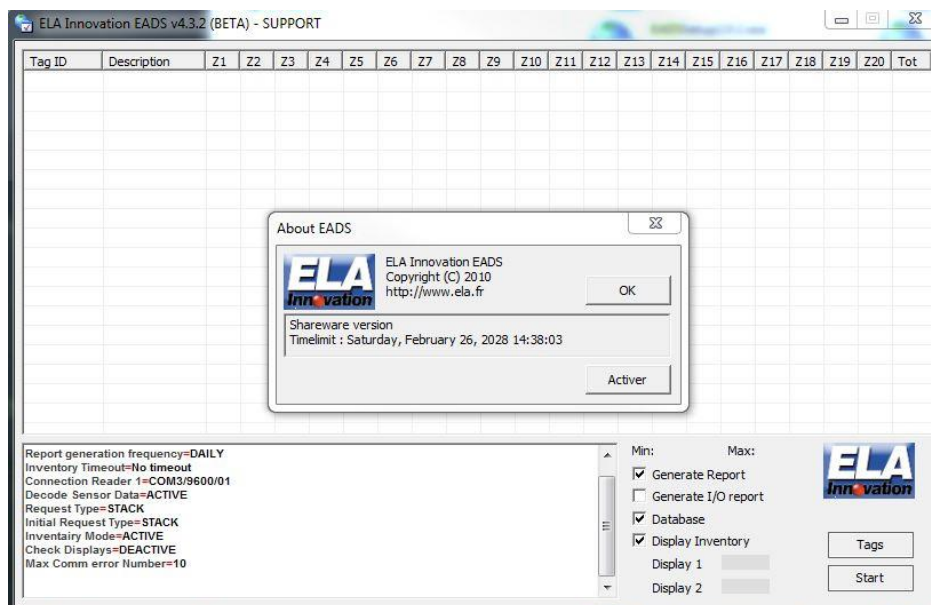


1.3 COMPATIBILITE

Le logiciel **EADS** est compatible Windows.

ETAPE 1 : INSTALLATION LOGICIELLE

Il est nécessaire de demander à ELA Innovation le logiciel, afin d'obtenir le fichier d'installation. Une fois le logiciel installé, appuyer sur la touche F1.



« Timelimit » indique la date à partir de laquelle le logiciel ne peut plus être utilisé en version d'évaluation et de test. Pour valider la licence monoposte :

- 👁️ Cliquer sur le bouton « Activer »
- 👁️ La fenêtre « Dialog » affiche la clé d'activation du logiciel pour l'ordinateur d'exploitation
- 👁️ Copier la clé complète, et la joindre à votre demande d'activation de la licence EADS à l'adresse suivante : support@elainnovation.com
- 👁️ Le certificat d'activation est retourné par mail.
- 👁️ Copier le certificat dans le répertoire « \Program Files\ELA Innovation\EADS »

La licence est maintenant validée sur le poste.

ETAPE 2 : PREMIERE UTILISATION

2.1 CONFIGURER LE FICHIER EADS.INI

- Se rendre dans « \Program Files\ELA Innovation\EADS » et ouvrir le fichier « EADS.ini » avec le Bloc-Notes, et configurer les différentes connexions :

```

[CONNECTIONS]
CONNECTION READER 1=COM3/9600/01
;CONNECTION READER 2=192.168.1.15/00
;DESCRIPTION READER 1=bureau support
;DESCRIPTION READER 2=Area 2 Desc
CONNECTION DISPLAY 1=COM1/9600/01
CONNECTION DISPLAY 2=COM1/9600/02
CONNECTION RELAY 1=COM1/9600/01
CONNECTION ENTRANCE FRAME SENDING=COM1/9600/01
CONNECTION EXIT FRAME SENDING=COM2/9600/02

[CONFIGURATION]
LANGUAGE=UK
WRITING OF TOTAL TAGS=ACTIVE
REPORT FREQUENCY=DAILY
NB ATTEMPTS BEFORE REINIT=5
FREQUENCY=2000
REPORT FORMAT=NORMAL
AUTOMATIC START=DEACTIVE
INVENTORY MODE=ACTIVE
DISPLAY INVENTORY=ACTIVE
DISPLAY 1 TYPE=REDLION
DISPLAY 2 TYPE=REDLION
REQUEST TYPE=STACK
INITIAL REQUEST TYPE=STACK
GENERATE REPORT=ACTIVE
GENERATE ENTRANCE/EXIT REPORT=ACTIVE
POPUP BOX FOR EXIT BY PAR TIMEOUT=DEACTIVE
POPUP BOX FOR LOW BATTERY LEVEL=DEACTIVE
DETACH WINDOWS AND POPUPS=DEACTIVE
DATABASE=ACTIVE
PASSWORD=
PARKING ANALYSIS=DEACTIVE
INVENTORY TIMEOUT=0
BUTTON FOR TAG DESCRIPTION=ACTIVE
HIDDEN TAG DESCRIPTION=DEACTIVE
DETAIL ENTRANCE/EXIT=ACTIVE
TITLE DESCRIPTION 1=Type
TITLE DESCRIPTION 2=Location
TITLE DESCRIPTION EADS=SUPPORT
DECODE SENSORS=ACTIVE
DECODE HD ALARMS=DEACTIVE
CHECK DISPLAYS=DEACTIVE
  
```

N.B : Lorsqu'une ligne est précédée du caractère « ; », il s'agit d'un commentaire. Le logiciel ne prendra pas en compte cette ligne à son lancement.
Enregistrer le fichier, et le fermer.

2.2 PRISE EN MAIN

☞ Lancer EADS. Un récapitulatif de la configuration est affiché :

Enregistrement d'un fichier .csv

Enregistrement d'un fichier MS ACCESS

Affichage du comptage

Lancement de l'interrogation des lecteurs

- ⦿ Lorsque le bouton « Start » est cliqué, le logiciel se met en route, et interroge tous les lecteurs déclarés dans le fichier .ini, à tour de rôle. Voici comment la fenêtre d'information se présente :



Nous voyons que les lecteurs déclarés ont différents numéros d'ID : 01, 03, 07 et différentes adresses IP. Ces paramètres ont été entrés dans le .ini vu plus haut. Chaque lecteur renvoie les tags qu'il a détecté, et le nombre de tags.

Exemple : **[7D0CE00505][0501]** le lecteur 05 a détecté **01** tag : le 0CE005 avec un niveau RSSI de 7D.

Il est aussi possible de faire un inventaire et/ou un comptage par zone grâce au tableau (1 zone par lecteur) :

ELA Innovation EADS v4.3.2 (BETA) - SUPPORT														
Tag ID	Description	Z1	Z2	Z3	Z4	Z5	Z6	Z7	Z8	Z9	Z10	Z11	Z12	Z13
070CC9		X												

Votre logiciel EADS est configuré et prêt à l'emploi.

AUTRES DOCUMENTATIONS UTILES

Les documentations suivantes peuvent être utiles en complément de la présente documentation :

- 👁 Note d'application spécifique et générique :
http://ela.fr/Local/ela/files/1048/Guide_Utilisateur_antennes.pdf

LISTE DES PRODUITS CONCERNES

- 👁 EADS
- 👁 SCIEL READER
- 👁 Tag RFID

