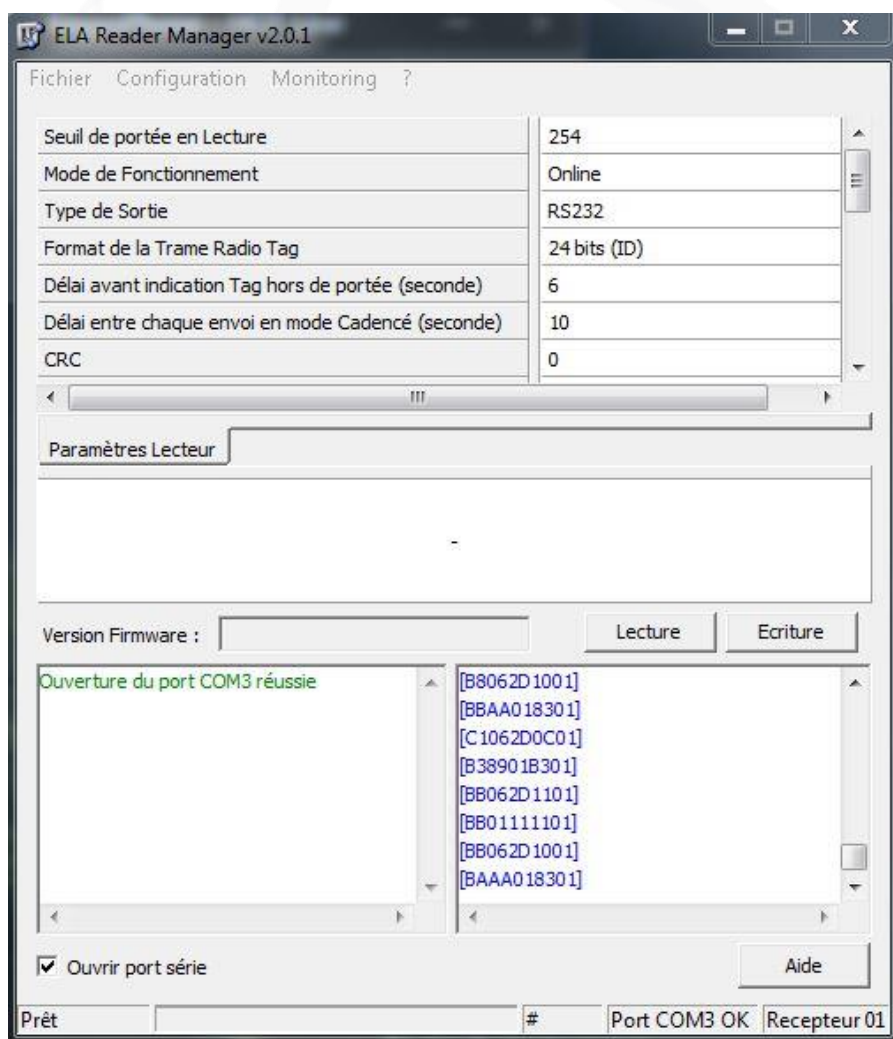


Guide de démarrage rapide

ERM (ELA Reader Manager)

Logiciel de paramétrage des lecteurs



1 INTRODUCTION

1.1 OBJET DU DOCUMENT

Ce document a pour but de vous guider dans une première utilisation de ERM, un logiciel permettant de paramétrer facilement les lecteurs RFID ELA, ainsi que recevoir les trames des tags RFID ELA. Il vous montre les étapes à suivre pour l'installer et l'utiliser.

1.2 PREREQUIS

- 👁 Lecteur SCIEL READER



- 👁 Tag (exemple : COIN ID)



1.3 COMPATIBILITE

Le logiciel **ERM** est compatible Windows.

ETAPE 1 : INSTALLATION LOGICIELLE

- ☉ Suivre le lien de téléchargement du logiciel ERM :
<https://ela.fr/Local/ela/files/1154/ERMSetup2.0.1.exe>

- ☉ Enregistrer le fichier et installer le logiciel.

N.B : il est nécessaire d'être administrateur sur l'ordinateur afin d'éviter d'éventuelles erreurs d'installation.

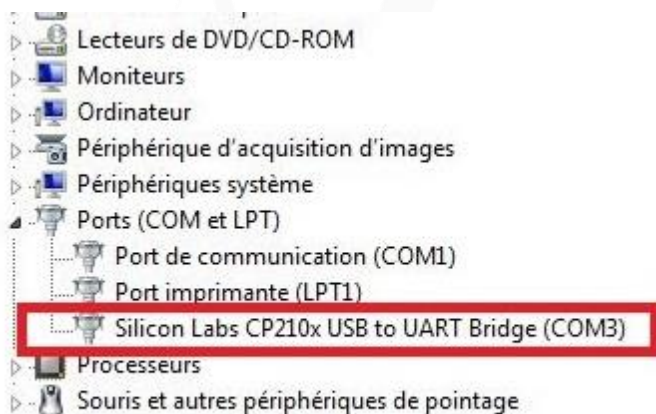
- ☉ Suivre le lien de téléchargement du Driver USB pour le lecteur :
<https://ela.fr/Local/ela/files/183/driver.convert.rs232.usb.zip>

- ☉ Installer la version correspondante à votre système (32 ou 64 bits)

ETAPE 2 : UTILISATION AVEC UN SCIEL READER ET UN TAG

Lancement :

- ☉ Brancher un lecteur SCIEL READER à l'ordinateur
- ☉ Vérifier dans le gestionnaire de périphériques Windows le numéro de port COM :



- ☉ Lancer ERM.

Voici la fenêtre de démarrage d'ERM :

Liste des Paramètres du lecteur

Seuil de portée en Lecture	254
Mode de Fonctionnement	Online
Type de Sortie	RS232
Format de la Trame Radio Tag	24 bits (ID)
Délai avant indication Tag hors de portée (seconde)	6
Délai entre chaque envoi en mode Cadencé (seconde)	10
CRC	0

Liste des valeurs possibles

Messages d'information des processus

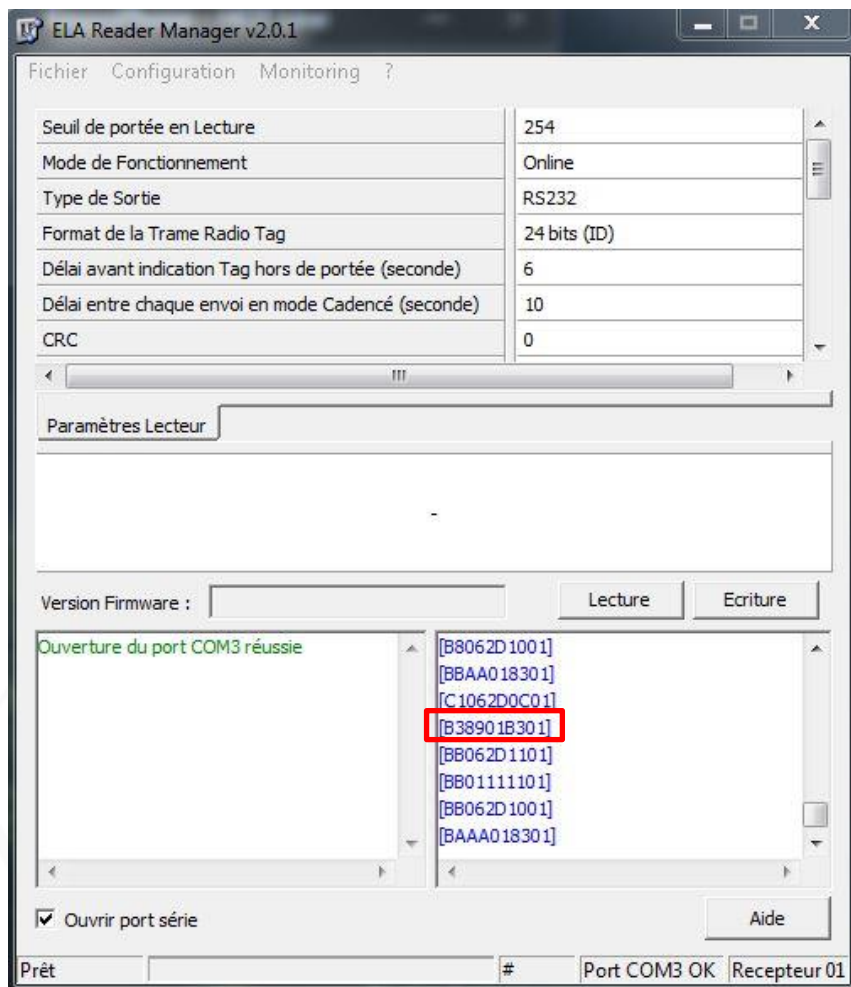
Trames des tags et commandes lecteur

```
[B8062D 100 1]
[BBA0 1830 1]
[C 1062D0C0 1]
[B3890 1B30 1]
[BB062D 110 1]
[BB0 1111 10 1]
[BB062D 100 1]
[BAAA0 1830 1]
```

Prêt # Port COM3 OK Recepteur 01

Si le port COM ne s'ouvre pas automatiquement, cliquer sur « Configuration » (deuxième onglet en haut), puis sur « Port Série » et sélectionner le port COM identifié plus haut.

- Placer un tag activé à proximité du lecteur. Voici un exemple de ce que ERM va afficher :

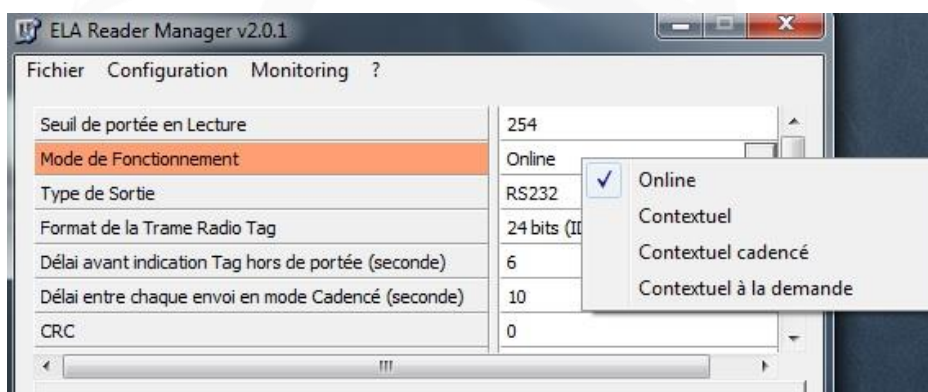
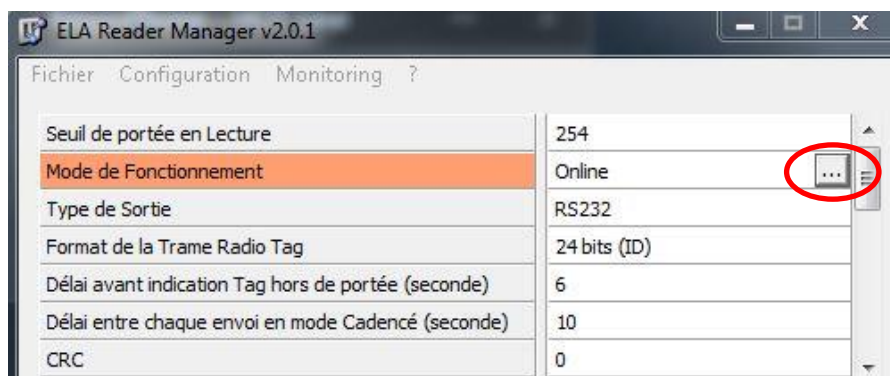


Exemple : **B338901B01**

Le lecteur **01** a détecté le tag portant le numéro d'ID **38901B** avec un niveau de réception de **B3** (en hexadécimal).

Paramétrage du lecteur :

- 👁️ Cliquer sur Lecture afin de lire les paramètres du lecteur.
- 👁️ Cliquer sur le paramètre à modifier. Si le paramètre est un nombre, le modifier directement. Sinon, cliquer sur le bouton à droite du paramètre (entouré en rouge) pour faire apparaître la liste déroulante :



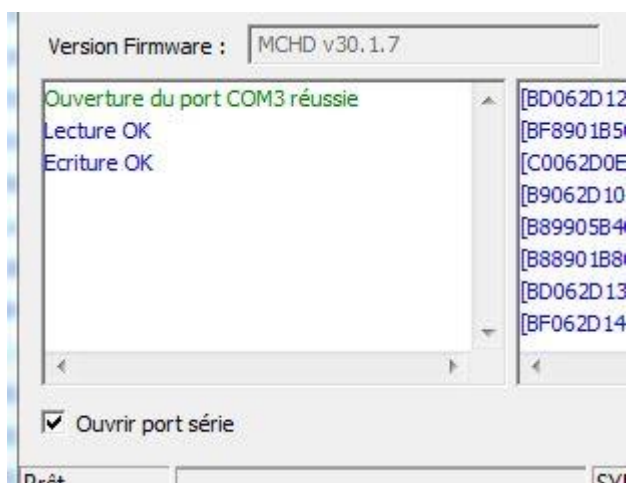
- 👁️ Choisir ensuite le paramètre souhaité.
- 👁️ Cliquer sur Ecriture. Si c'est la première fois, un message doit apparaître :



En effet, pour modifier la vitesse du lecteur, il faut activer cette fonction en cliquant sur « Configuration » (deuxième onglet du haut) puis « Activer configuration vitesse ».
N.B : Si cette fonction n'est pas activée, la vitesse ne pourra pas être modifiée.





- Voici les messages d'information obtenus :






- Cliquer sur « Lecture » afin de vérifier que les paramètres ont été enregistrés (notamment la vitesse de communication)

AUTRES DOCUMENTATIONS UTILES

Les documentations suivantes peuvent être utiles en complément de la présente documentation :

-  Descriptif du protocole de configuration du lecteur et syntaxe des messages :
https://ela.fr/Local/ela/files/675/DS_Soft_MCHD_rev_M_FR.pdf
-  Note d'application spécifique et générique :
http://ela.fr/Local/ela/files/1048/Guide_Utilisateur_antennes.pdf

LISTE DES PRODUITS CONCERNES

-  ERM
-  SCIEL READER
-  Tag ELA

