



Guide de démarrage rapide

Lecteur RFID : SCIEL READER IP2

Réf. SCIBT68B



1 INTRODUCTION

1.1 OBJET DU DOCUMENT

Ce document a pour but de vous guider dans la phase d'installation du lecteur SCIEL READER IP2 à partir de sa configuration d'usine. Il vous montre les étapes à suivre pour le connecter à votre équipement et le faire fonctionner.

1.2 PREREQUIS

- 🔗 Lecteur SCIEL READER IP2



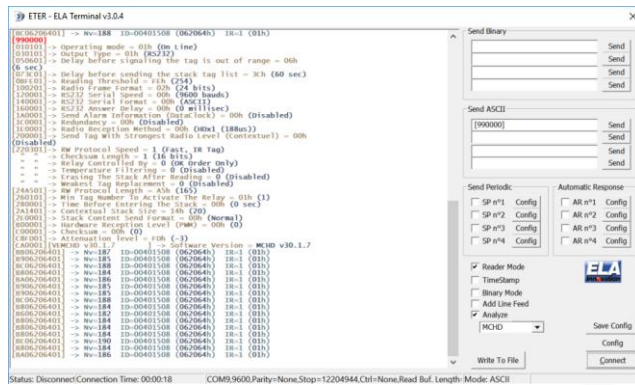
- 🔗 Antenne avec connectique BNC ou SMA (exemple ci-dessous : mini antenne SMA fournie)



- 🔗 Câble RJ45 (Ethernet) (fourni)



Logiciel de communication ETER (Téléchargement : <https://ela.fr/getFile2.php?eter>)



Tag activé (exemple : COIN ID)



1.3 COMPATIBILITE

Le lecteur **SCIEL READER IP2** est compatible avec tous les équipements disposant d'une liaison IP.

Le logiciel Device installer est compatible sur tous les systèmes Windows.

Le logiciel ETER est compatible aux environnement Windows 7 et versions supérieures.

ETAPE 1 : INSTALLATION LOGICIELLE

- 👁️ Suivre le lien de téléchargement du logiciel Device Installer : <https://www.lantronix.com/products/deviceinstaller/>
- 👁️ Télécharger le Firmware et le guide d'utilisateur et installer le Firmware.
- 👁️ Suivre le lien de téléchargement du logiciel ETER : <https://ela.fr/getFile2.php?eter>
- 👁️ Enregistrer le fichier et installer le logiciel.

ETAPE 2 : CONFIGURATION ET CONNEXION A UN ORDINATEUR

Alimentation :

Le SCIEL Reader IP peut s'alimenter via :

- 👁️ L'alimentation externe fournie
- 👁️ Le bornier 3 bornes (9V < V+ < 48V)
- 👁️ Un PoE

Lorsqu'une tension comprise entre 9V et 48V est présente sur le bornier ou le connecteur jack DC, le PoE est désactivé. Dans ce cas, si l'alimentation est coupée, le Reader ne sera pas alimenté jusqu'à ce que le PoE redémarre.

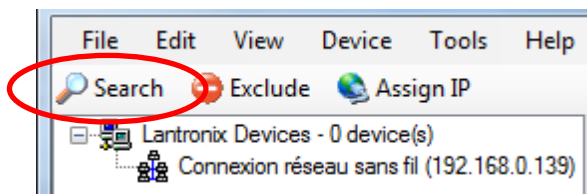
Indicateurs LEDs :



LED	Couleur	Description	Etat
1	Jaune	Alimentation	Allumée
		Transmission de données	Cignotement
2	Bleue	Connexion à un réseau actif	Allumée
3	Verte	Vitesse = 10Mbps	Eteinte
		Vitesse = 100Mbps	Allumée
4	Jaune	Communication réseau	Allumée/clignote

Connexion :

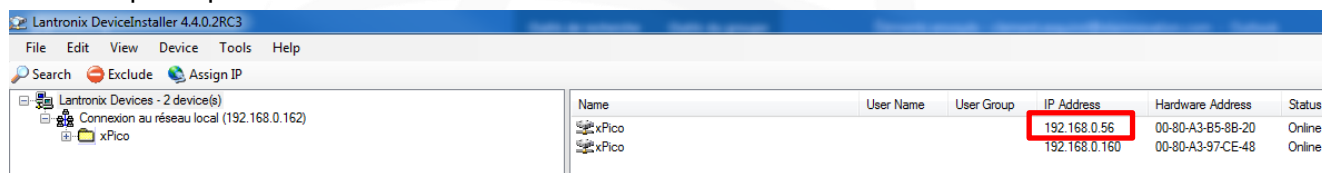
- Connecter un câble Ethernet
- Lancer Device Installer et cliquer sur le bouton « Search » :



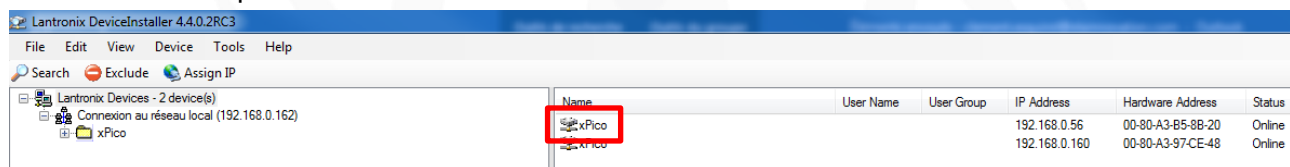
Le SCIEL Reader IP2 est interfacé avec un module IP Lantronix. Ce bouton va effectuer la recherche de tous les modules Lantronix sur le réseau.

- Relever l'adresse IP :

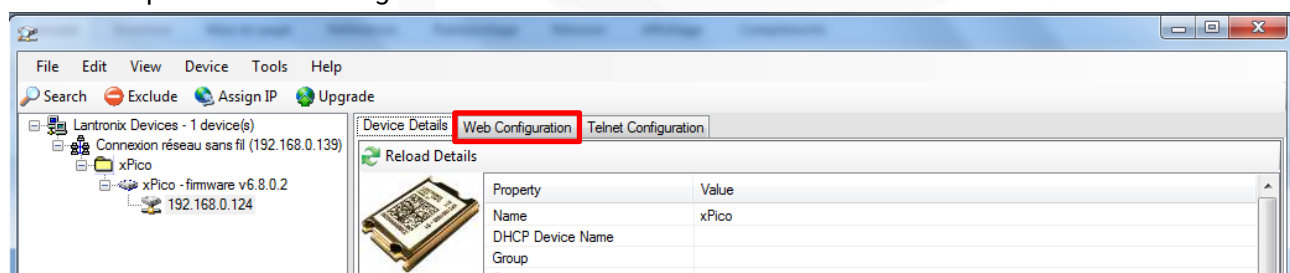
Vous pouvez aussi sélectionner le module, cliquer sur « Tool », puis, « Assign IP » et configurer une adresse spécifique.



- Double cliquer sur le module :



- Cliquer sur Web Configuration :

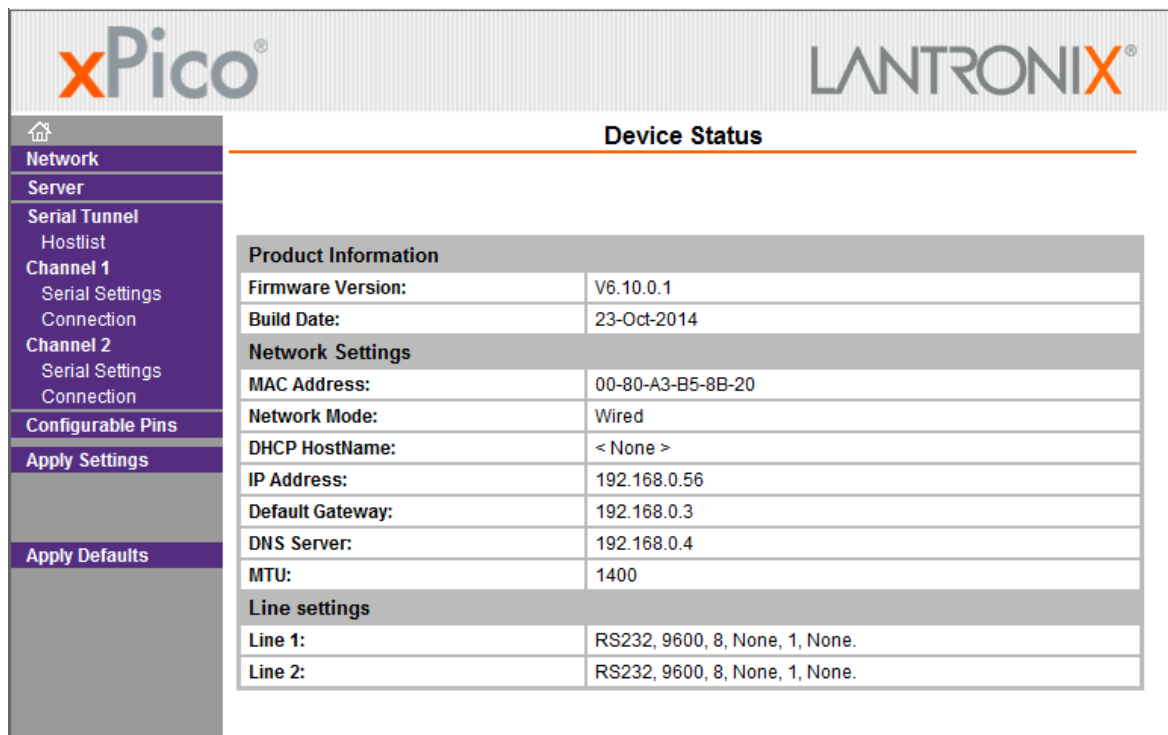


- Cliquer sur le bouton « Navigate » (entouré en rouge) :



- Une identification sera demandée, cliquer sur OK.

Voici la page de configuration principale du module IP Lantronix :



The screenshot shows the xPico LANTRONIX configuration interface. On the left is a navigation menu with options: Network, Server, Serial Tunnel, Hostlist, Channel 1 (with sub-options Serial Settings and Connection), Channel 2 (with sub-options Serial Settings and Connection), Configurable Pins, Apply Settings, and Apply Defaults. The main area is titled 'Device Status' and contains a table of configuration parameters.

Product Information	
Firmware Version:	V6.10.0.1
Build Date:	23-Oct-2014
Network Settings	
MAC Address:	00-80-A3-B5-8B-20
Network Mode:	Wired
DHCP HostName:	< None >
IP Address:	192.168.0.56
Default Gateway:	192.168.0.3
DNS Server:	192.168.0.4
MTU:	1400
Line settings	
Line 1:	RS232, 9600, 8, None, 1, None.
Line 2:	RS232, 9600, 8, None, 1, None.

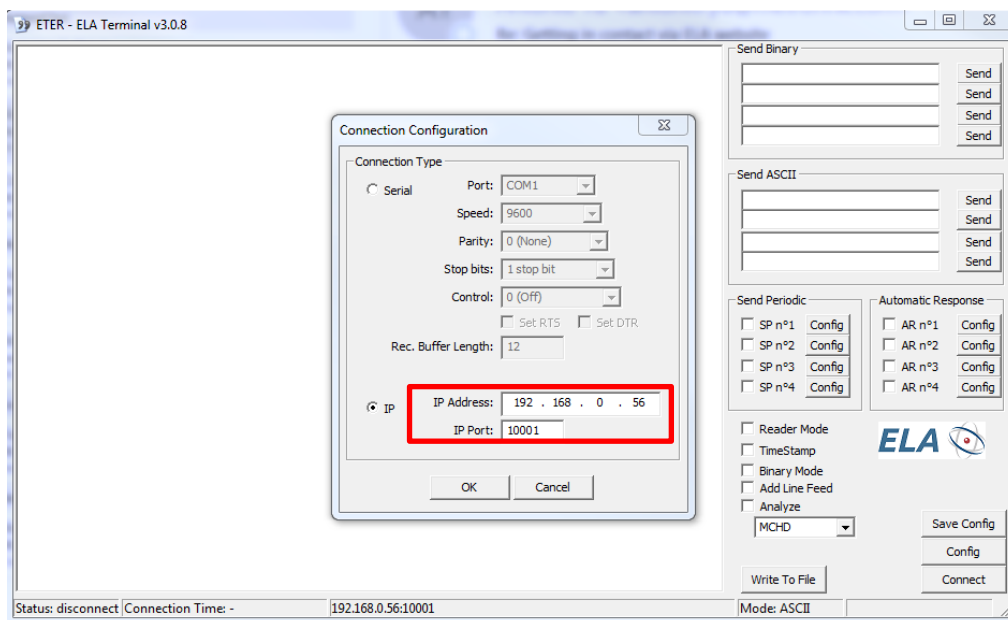
Tous les paramètres configurables sont accessibles via les différents onglets. A moins d'avoir des besoins très spécifiques, seuls deux onglets seront utilisés :

- 👁️ Network : DHCP, adresse IP, masque, passerelle etc...
- 👁️ Serial Settings : Configuration de la liaison série

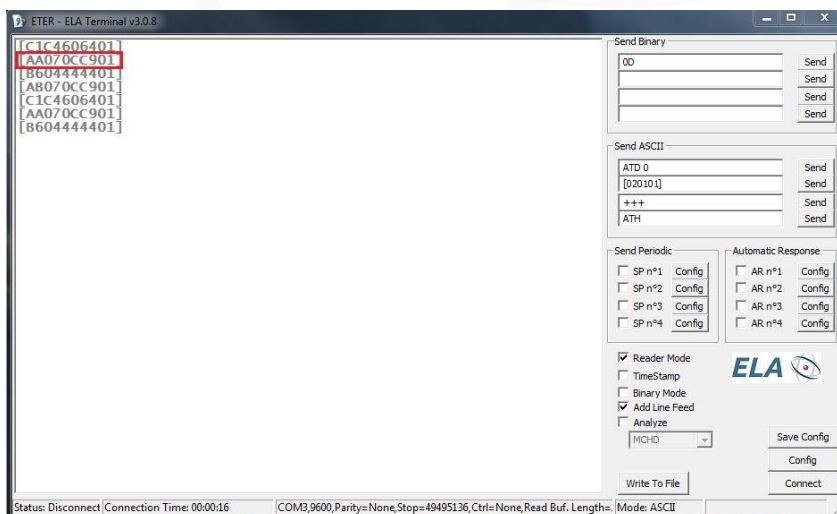
Il n'est pas nécessaire de modifier ces paramètres pour la première utilisation qui suit.

ETAPE 3 : PREMIERE UTILISATION

- 👁️ Brancher une antenne sur le Reader.
- 👁️ Ouvrir le logiciel ETER
- 👁️ Cliquer sur le bouton « Config »
- 👁️ Sélectionner IP comme type de connexion



- 👁️ Renseigner l'adresse IP du lecteur avec celle relevée plus haut (laisser le numéro de port par défaut) **N.B : il est nécessaire que les paramètres IP de l'ordinateur soient compatibles.**
- 👁️ Sauvegarder la configuration en cliquant sur « Save Config »
- 👁️ Cliquer sur le bouton « Connect »
- 👁️ Placer un tag activé à proximité du lecteur. Voici un exemple de ce que ETER va afficher :



Exemple : AA070CC901

Le lecteur 01 a détecté le tag portant le numéro d'ID 070CC9 avec un niveau de réception de AA (en hexadécimal). Se référer à la documentation MCHD pour plus d'information (voir plus bas)

AUTRES DOCUMENTATIONS UTILES

Les documentations suivantes peuvent être utiles en complément de la présente documentation :

- 🔗 Descriptif des commandes de configuration du lecteur et syntaxe des messages : https://ela.fr/Local/ela/files/675/DS_Soft_MCHD_rev_M_FR.pdf
- 🔗 Note d'application spécifique et générique : http://ela.fr/Local/ela/files/1048/Guide_Utilisateur_antennes.pdf

LISTE DES PRODUITS CONCERNES

- 🔗 SCIEL READER IP2